



# Guida alla raccolta differenziata

**Alia**  
SERVIZI AMBIENTALI

*Sin dalla nostra prima infanzia  
dovremmo avere impressa  
nelle nostre menti l'idea che  
siamo tutti spazzini (...).  
Occuparsi della spazzatura  
in modo intelligente aiuterà  
ad apprezzare veramente  
l'uguaglianza umana.*

**Mahatma Gandhi**



## GUIDA ALLA RACCOLTA DIFFERENZIATA

Questa guida è lo strumento che aiuta a conoscere le raccolte differenziate al fine del corretto recupero e riciclo dei rifiuti prodotti.

Ogni giorno passano tra le nostre mani tanti oggetti e materiali che in poche ore si trasformano in rifiuti. Acquista in modo consapevole, riutilizza in maniera creativa oggetti e materiali per dare loro una seconda chance e soprattutto fai la raccolta differenziata.

La raccolta differenziata è una scelta per chi ama il futuro.

Insegnala al vicino che viene da un altro paese, raccontala a tua nonna perché ai suoi tempi non usava.

La raccolta differenziata è un gesto di civismo e di rispetto, una delle prime regole del vivere insieme.

Noi ci impegniamo a gestirla al meglio, a regola d'arte.

Ne faremo nuovi oggetti e nuovi materiali ed anche energia pulita e rinnovabile.

Le 50 tonnellate prodotte da ognuno di noi nell'arco della vita sono lo zaino che ci portiamo dietro, non abbandoniamolo per strada, utilizziamolo in maniera attenta e diventerà più leggero.

**Raccolta differenziata:  
un gesto quotidiano  
che migliora la vita.**

This guide is designed to provide information on separate waste so as to achieve correct recovery and recycling of waste products. Separate waste recovery, a daily gesture that helps to safeguard the environment and build collective civil and cultural awareness.

Dieser Führer möchte eine Hilfe für die Mülltrennung sein, damit der produzierte Abfall auf korrekte Weise zurückgewonnen und recycelt werden kann. Die Mülltrennung ist eine tägliche Geste, die zum Umweltschutz und zivilen und kulturellen Wachstum der Gemeinschaft beiträgt.

Ce guide est un outil d'aide au tri sélectif afin de récupérer et de recycler correctement les déchets produits.

Le tri sélectif est un geste quotidien qui contribue à la protection de l'environnement et à la croissance civile et culturelle collective.

Esta guía es el instrumento que ayuda a conocer la recogida selectiva para la correcta recuperación y reciclaje de los residuos producidos.

Diferenciar, un gesto cotidiano que contribuye a proteger el medio ambiente y al crecimiento civil y cultural colectivo.

本指南旨在提供不同垃圾信息，以便实现垃圾的正确回收和回收利用。垃圾分类回收是一项日常工作，有助于保护环境和建立集体民间和文化意识。

هذا الدليل هو الأداة التي تساعدك على معرفة التجميع المختلف للنفايات لغرض التدوير السليم وإستعادة للنفايات المنتجة. التفريق للنفايات، هو عمل يومي يسهم في الحفاظ على البيئة وعلى النمو المدني والثقافي للمجتمع.



**Questa guida è dedicata alle utenze domestiche. Le utenze non domestiche sono tenute ad attenersi alla normativa vigente per la corretta gestione dei rifiuti prodotti.**

**La guida è valida su tutto il territorio gestito da Alia SpA. Tuttavia i sistemi di raccolta dei rifiuti sono diversificati per Comune o per Quartiere/Area. Per conoscere il sistema di raccolta attivo è opportuno consultare il sito web [www.aliaspa.it](http://www.aliaspa.it)**



**This guide is dedicated to domestic waste. Non domestic waste is regulated by separate regulations for the correct disposal of special waste assimilable and non-assimilable to urban waste. The guide is applicable to the entire territory managed by Alia SpA. However the waste collection systems differ according to Borough or District/Area requirements. Please refer to the [www.aliaspa.it](http://www.aliaspa.it) website for further information on the collection system active in your area.**

**Dieser Führer ist den Haushalten gewidmet. Alle Anderen, die keine Haushalte sind, müssen die geltenden Vorschriften für eine korrekte Entsorgung der assimilierten Sonderabfälle und der nicht assimilierten Siedlungsabfälle einhalten. Dieser Führer gilt für das gesamte, durch Alia SpA verwaltete Gebiet. Die Systeme zur Abfallsammlung unterscheiden sich jedoch je nach Gemeinde oder Bezirk/Bereich. Um über das aktive Abfallsammelsystem informiert zu werden, sehen Sie bitte die Homepage [www.aliaspa.it](http://www.aliaspa.it) ein.**

**Le guide est destiné aux foyers. Les autres utilisateurs se doivent de respecter la réglementation en vigueur pour l'élimination correcte des déchets spéciaux assimilés et non assimilés aux déchets urbains.**

**Le guide est valable sur l'ensemble du territoire géré par Alia Spa. Toutefois, les systèmes de collecte des déchets sont diversifiés par Commune ou par Quartier/Zone.**

**Pour connaître le système de collecte actif, merci de consulter le site internet [www.aliaspa.it](http://www.aliaspa.it)**

**Esta guía está dedicada a los usuarios domésticos.**

**Los usuarios no domésticos deben atenerse a la normativa vigente para la correcta eliminación de los residuos especiales asimilados y no asimilados a los urbanos.**

**Esta guía es válida para todo el territorio manejado por Alia Spa. Sin embargo, los sistemas de recogida están diversificados por Ayuntamiento o por Barrio/Área. Para conocer el sistema de recogida activo es conveniente consultar el sitio web [www.aliaspa.it](http://www.aliaspa.it)**

**本指南专门针对生活垃圾。为正确处理可回收和不可回收的城市垃圾，特颁布垃圾分类方法。本指南适用于由Alia SpA管理的整个领域，但垃圾收集系统会根据自治市或地区/区域要求而有所不同。有关您所在地区实行的收集系统更多信息，请参阅[www.aliaspa.it](http://www.aliaspa.it)网站。**

**هذا الدليل مخصص للمرافق المنزلية. المرافق غير المنزلية يجب عليها الامتثال واتباع اللوائح المعمول بها في التخلص السليم من النفايات الخاصة بالمنازل والغبر مماثلة للنفايات المنزلية.**

**هذا الدليل صالح في جميع أنحاء الإقليم الذي تديره شركة Alia Spa ، ومع ذلك فإن نظم تجميع النفايات متنوع من مدينة الى اخرى أو من منطقة الى اخرى.**

**لمعرفة نظام التجميع القائم الآن يجب عليك استشارة الموقع [www.aliaspa.it](http://www.aliaspa.it)**

# ORGANICO ORGANIC

BIOABFALL  
DÉCHETS ORGANIQUES  
ORGÁNICO  
有机

امواد عضوية



- Scarti di cibo, frutta e verdura
- Sfalci, foglie e piccole potature
- Salviette sporche di cibo
- Cassette in legno per ortofrutta

- Food, fruit and vegetable leftovers
- Mown grass, leaves and small cuttings
- Paper towels and serviettes used for food purposes
- Wooden fruit crates

- Nahrungsmittel-, Obst- und Gemüseabfall
- Blätter und Reste von kleinen Pflanzenschnitten
- Mit Nahrungsmittel beschmutzte Servietten
- Gemüse- und Obstkisten

- Restes de nourriture, fruits et légumes
- Déchets de tonte, feuilles et petit élagage
- Serviettes en papier souillées par la nourriture
- Caisses en bois pour fruits et légumes

- Residuos de comida, fruta y verdura
- Siegas, hojas y podas pequeñas
- Servilletas sucias de comida
- Cajas de madera para frutas y hortalizas

- 食物，水果和蔬菜剩菜
- 刈草，叶子和小修剪物 (小树篱，玫瑰，等)
- 用于食品用途的纸巾和餐巾
- 木制水果箱

بقايا الطعام والفواكه والخضروات  
القصاص وأوراق الشجر والتقايم الصغيرة  
ماسحات الغذاء الغير نظيفة  
الصناديق الخشبية للفواكه والخضروات

i

*Usare sacchetti biodegradabili.*

*Use biodegradable bags.*

*Biologisch abbaudarebeutel.*

*Utiliser des sacs biodegradables.*

*Usar bolsas biodegradables.*

使用可生物降解或塑料袋，  
处理系统会将它们分开。

استخدم أكياس قابلة للتحلل أو من البلاستيك،  
مصنع المعالجة سيقوم بفصلهم





# IMBALLAGGI E CONTENITORI VETRO/PLASTICA/METALLI TETRAPAK/POLISTIROLO

## PACKAGING AND CONTAINERS GLASS/PLASTIC/METAL TETRAPAK/POLYSTYRENE

VERPACKUNGEN UND GEBINDE  
GLAS/KUNSTSTOFF/METALL  
TETRAPAK/STYROPOR  
EMBALLAGES ET RÉCIPIENTS  
VERRE/PLASTIQUE/MÉTAUX  
TETRAPAK/POLYSTYRÈNE  
EMBALAJE Y CONTENEDORES  
VIDRIO/PLÁSTICO/METALES  
TETRAPAK/POLIESTIRENO  
包装和容器  
玻璃/塑料/金属/利乐盒/聚苯乙烯

مواد التعبئة  
والحاويات  
الزجاج / البلاستيك / المعادن  
تيتراباك / البوليستيرول



- Contenitori in plastica e vetro
- Lattine e scatolette metalliche
- Contenitori in tetrapak
- Imballaggi in polistirolo
- Piatti, bicchieri, cassette in plastica



- Plastic and glass containers
- Metal tins and cans
- Tetrapak containers
- Polystyrene packaging
- Plastic plates, cups, crates

- Kunststoff- und Glasbehälter
- Dosen und Metallbüchsen
- Tetrapak-Verpackungen
- Polystyrolverpackungen
- Plastikteller, -Becher, -Kisten

- Réciipients en plastique et verre
- Canettes et boîtes de conserve métalliques
- Réciipients en tetrapak
- Emballages en polystyrène
- Assiettes, verres, caisses en plastique

- Contenedores de plástico y vidrio
- Latas y cajas metálicas
- Contenedores de tetrapak
- Embalajes de poliestireno
- Platos, vasos, cajas de plástico

- 塑料和玻璃容器
- 金属罐和罐头
- 利乐盒
- 聚苯乙烯包装
- 塑料板, 杯子, 箱子

حاويات من البلاستيك والزجاج  
علب وصناديق معدنية  
حاويات تيتراباك  
التعبئة والتغليف من البوليستيرول  
الأطباق، والأكواب، وصناديق من البلاستيك



*Svuotare e sciacquare i contenitori.  
Schiacciare le bottiglie in plastica.*

*Empty and rinse all containers.  
Compress plastic bottles.*

*Die Behälter entleeren und ausspülen.  
Plastikflaschen zusammendrücken.*

*Vider et rincer les récipients.  
Compresser les bouteilles en plastique.*

*Vaciar y enjuagar los contenedores.  
Aplastar las botellas de plástico.*

إفـرغ وأشـطف الحاويات.  
أطـبق الزجاجـات البلاستيكية.

إفـرغ وأشـطف الحاويات.  
أطـبق الزجاجـات البلاستيكية.





# VETRO GLASS

GLAS  
VERRE  
VIDRIO  
玻璃

الزجاج



- Bottiglie e barattoli in vetro
- Flaconi in vetro



- Glass bottles and containers
- Glass jars



- Glasflaschen und -Behälter
- Glasflakons



- Bouteilles et pots en verre
- Flacons en verre

- Botellas y tarros de vidrio
- Frascos de vidrio

- 玻璃瓶和容器
- 玻璃小瓶和罐子



زجاجات، وبرطمانات من الزجاج  
قنينات زجاجية

NO

- Ceramica, specchi, cristalli
- Lampadine e tubi al neon



- Pottery, mirrors, crystal glass
- Bulbs and neon tubes

- Keramik, Spiegel, Kristall
- Glühbirnen und Neonröhre

- Céramique, miroirs, cristaux
- Ampoules et tubes néon

- Cerámica, espejos, cristales
- Lámpara y tubos de neón

- 陶器，镜子，水晶玻璃
- 灯泡和霓虹灯管

السيراميك والمرابيا والبلورات  
اللمبات وأنابيب النيون



*Svuotare e sciacquare  
i contenitori.  
Separare il tappo di metallo  
o di plastica e conferirlo nella  
raccolta imballaggi e contenitori.*

*Empty and rinse all containers.  
Remove any metal or plastic  
caps and dispose of with  
packaging or container wastes.*

*Die Behälter entleeren und  
spülen.  
Den Metall- oder Plastikstöpsel  
entfernen und diesen  
der Verpackungs- und  
Gebindesammlung zuführen.*

*Vider et rincer les récipients.  
Séparer le bouchon en métal  
ou en plastique et le jeter avec  
les emballages et récipients.*

*Vaciar y enjuagar los  
contenedores.  
Separar la tapa de metal  
o de plástico y entregarlo  
en la recogida embalajes y  
contenedores.*

*إفرض وشطف الحاويات.  
أفصل الغطاء المعدني  
أو البلاستيك وضعه في  
صناديق تجمع المغلفات والحاويات.*

*إفرض وشطف الحاويات.  
أفصل الغطاء المعدني  
أو البلاستيك وضعه في  
صناديق تجمع المغلفات والحاويات.*

# RESIDUO NON DIFFERENZIABILE RESIDUAL WASTE

NICHT TRENNBARER ABFALL  
DÉCHETS NON RECYCLABLES  
DESECHOS RESIDUALES  
不可再利用的垃圾

بقايا لا يمكن فصلها



- Spugne, panni e guanti da cucina
- Rasoi usa e getta
- Pannolini ed assorbenti
- Oggetti rotti e stracci



- Kitchen sponges, cloths and gloves
- Disposable razors
- Nappies and sanitary towels
- Broken items and clothing



- Küchenschwamm-, -tücher und -Handschuhe
- Einwegrasierer
- Windeln und Binden
- Kaputte Gegenstände, Lumpen



- Éponges, chiffons et gants de cuisine
- Rasoirs jetables
- Couches et serviettes hygiéniques
- Objets abîmés et torchons



- Esponjas, paños y guantes de cocina
- Navajas desechables
- Pañales y compresas
- Objetos rotos y trapos



- 厨房海绵，布和手套
- 一次性剃刀
- 尿布和卫生巾
- 破碎的物品和衣服

الاسفنج، قطع قماش التنظيف وقفازات المطبخ  
ماكينات الحلاقة التي تستخدم لمرة واحدة  
حفاضات الأطفال و حفاضات النساء  
الأجسام المكسورة والخرق



*I rifiuti devono essere conferiti  
in sacchetti ben chiusi.  
È vietato depositare i sacchetti  
a terra.*

*Dispose of all waste in securely  
closed waste bags.  
It is prohibited to place the bags  
on the ground.*

*Der Abfall muss in gut  
geschlossene Säcke gelegt  
werden.  
Die Säcke dürfen nicht am  
Boden abgelegt werden.*

*Les déchets doivent être placés  
dans des sacs bien fermés.  
Il est interdit de déposer les sacs  
par terre.*

*Los residuos deben ser  
entregados en bolsas bien  
cerradas.  
Está prohibido depositar las  
bolsas en el piso.*

将所有废物放在安全封闭的废物袋中。  
禁止将袋子放在地上。

يجب وضع النفايات في أكياس مغلقة جيدا.  
يحظر إيداع الأكياس على الأرض.

## INGOMBRANTI BULK WASTE

SPERMÜLL  
OBJETS ENCOMBRANTS  
VOLUMINOSOS

笨重的垃圾

مواد ضخمة



- Mobili ed arredi in genere
- Materassi e reti da letto
- Infissi
- Grandi elettrodomestici
- Sfalci e potature di grandi dimensioni

- Furniture and furnishings in general
- Bed mattresses and frames
- Fixtures
- Large white goods
- Bulky garden cuttings

- Möbel und Einrichtungsgegenstände im Allgemeinen
- Matratzen und Bettroste
- Fenster/Türen
- Große Elektrohaushaltsgeräte
- Baum- und Pflanzenzuschnitt in großen Mengen

- Meubles et ameublement en général
- Matelas et sommiers
- Châssis
- Gros électroménager
- Déchets de tonte et élagages de grande taille

- Muebles y decorados en general
- Colchones y somieres
- Ventanaje
- Grandes electrodomésticos
- Siegas y podas de grandes dimensiones

- 家具和一般陈设
- 床垫和框架
- 夹具
- 大家电
- 花园修剪物

الأثاث والمفروشات بشكل عام  
المراتب والفرشات وشبكات السرير،  
الأبواب والشبابيك  
الأجهزة الكهربائية الكبيرة  
القصاصم والتقالييم الكبيرة



*Esporre il materiale in maniera  
ordinata fronte porta.*

*Arrange the waste tidily outside  
your home.*

*Das Material auf ordentliche Weise  
vor der Tür abstellen.*

*Exposer le matériel en ordre devant  
la porte.*

*Disponer el material de manera  
ordenada frente a la puerta.*

将垃圾整齐地摆放在门外。

يجب وضع المواد بطريقة  
منظمة أمام الباب .



**Per prenotare il servizio  
di raccolta ingombranti  
a domicilio**

**chiamare**

**800 888 333**

da rete fissa

**199 105 105**

da rete mobile

**compilare**

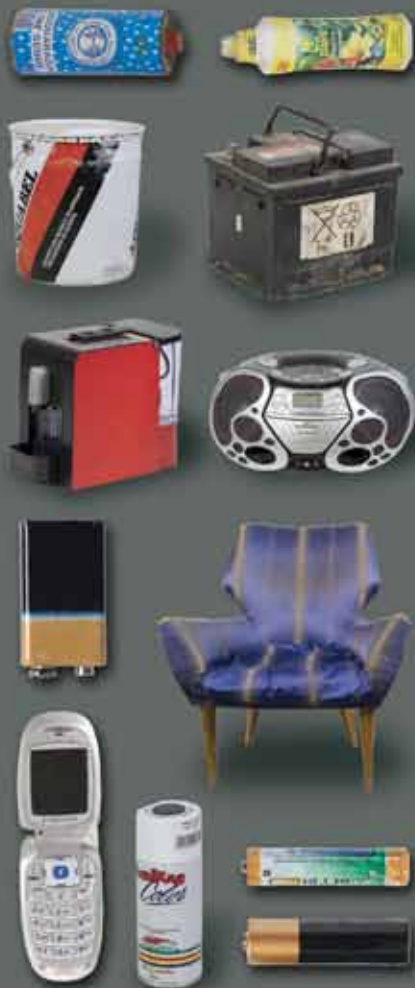
l'apposito form web sul sito

**www.aliaspa.it**

## CENTRO DI RACCOLTA COLLECTION POINT

MÜLLVERWERTUNGSHOF  
CENTRE DE TRI  
CENTRO DE RECOGIDA  
收集点

مركز التجميع



- Mobili ed arredi in genere
- Piccoli e grandi elettrodomestici
- Dispositivi elettrici ed elettronici
- Infissi
- Abiti usati
- Sfalci e potature di grandi dimensioni
- Olio alimentare e minerale
- Prodotti etichettati come pericolosi
- Barattoli di vernice, mastici e collanti
- Batterie auto
- Pile e farmaci scaduti

È un'area custodita, dove conferire tutti i rifiuti di provenienza domestica, compresi i pericolosi e quelli che non trovano altra collocazione con sistemi stradali o domiciliari.

L'accesso è libero e gratuito per le utenze domestiche.

Le utenze non domestiche possono accedere solo se dispongono delle autorizzazioni previste dalla normativa vigente (ad esempio: mezzo autorizzato, formulario rifiuti) e solo per rifiuti speciali assimilati agli urbani.

- Furniture and furnishings in general
- Small and large white goods
- Electric and electronic devices
- Fixtures
- Used clothes
- Bulky garden cuttings
- Food and mineral oil
- Products labelled as hazardous
- Tins of paint, adhesives and sealants
- Car batteries
- Batteries and expired medicines

A controlled area where you can take all domestic waste, including hazardous

and bulk waste, and anything else which is not collected by urban or roadside systems.

Entrance is free of charge for those disposing of domestic waste.

Those disposing of non-domestic waste can only access the facility if they are in possession of the permits required by the regulations in force (e.g.: authorised vehicles, waste authorisation forms) and are disposing of special waste assimilable to urban waste.

- Möbel und Einrichtungsgegenstände im Allgemeinen
- Kleine und große Elektrohaushaltsgeräte
- Elektrische/elektronische Vorrichtungen
- Fenster/Türen
- Gebrauchte Kleidung
- Baum- und Pflanzenzuschnitt in großen Mengen
- Speise- und Mineralöl
- Als Gefahrenstoffe ausgewiesene Produkte
- Lack-, Mastix- und Leimdosen
- Fahrzeugbatterien
- Batterien und abgelaufene Arzneimittel

Es handelt sich um einen bewachten Bereich, in welchem der gesamte Haushaltsmüll, Gefahrenstoffe inbegriffen und andere Substanzen, die man über die Straßen – und Haushaltssysteme nicht entsorgen kann, abgeliefert werden können.

Der Zugang ist für die Haushalte frei und kostenlos.

Alle Anderen, die keine Haushalte sind, haben nur Zugang, wenn sie die, durch die geltenden Vorschriften

vorgesehenen Genehmigungen besitzen (z.B. Fahrzeug mit Genehmigung, Abfallformular) und nur für Sondermüll, der mit dem Stadtmüll assimilierbar ist.

- Meubles et ameublement en général
- Petit et gros électroménager
- Machines électriques et électroniques
- Châssis
- Vêtements usagés
- Déchets de tonte et élagages de grande taille
- Huile alimentaire et minérale
- Produits étiquetés comme dangereux
- Pots de peinture, mastics et colles
- Batteries de voiture
- Piles et médicaments périmés

C'est un espace surveillé, où déposer tous les déchets domestiques, y compris ceux dangereux et ceux qui n'ont aucune autre destination avec les systèmes sur route ou à domicile.

L'accès est libre et gratuit pour les foyers.

Les autres utilisateurs ne peuvent y avoir accès que s'ils disposent des autorisations prévues par la réglementation en vigueur (par exemple: véhicule autorisé, formulaire déchets) et seulement pour des déchets spéciaux assimilés aux déchets urbains.

- Muebles y decorados en general
- Pequeños y grandes electrodomésticos
- Dispositivos eléctricos y electrónicos
- Ventanaje
- Ropa usada
- Siegas y podas de grandes dimensiones



- **Aceite alimentario y mineral**
- **Productos etiquetados como peligrosos**
- **Tarros de pintura, masillas y colas**
- **Baterías de coches**
- **Pilas y medicamentos caducados**

Es un área vigilada, donde entregar todos los residuos de proveniencia doméstica, incluso los peligrosos y los que no encuentran otra colocación con los sistemas viales y domiciliarios.

El acceso es libre y gratuito para los usuarios domésticos.

Los usuarios no domésticos pueden acceder solo si disponen de las autorizaciones previstas por la normativa vigente (por ejemplo: medio autorizado, formulario residuos) y solamente para residuos especiales asimilados a los urbanos.

- 家具和一般陈设
- 大和小的家电
- 电气和电子设备
- 夹具
- 旧衣服
- 花园修剪物
- 食物和矿物油
- 标示为危险的产品
- 油漆罐，粘合剂和密封剂罐
- 汽车电池
- 电池和过期药品

一个你可以丢弃所有生活垃圾，包括危险品和散装垃圾，以及其它任何不在城市或路边系统收集范围内的垃圾的控管区域。

处理生活垃圾可以免费进入。

处理非生活垃圾只有拥有强制规定的许可证（例如：授权车辆，废物授权表）才能进入，并只能处理可降解垃圾。

الأثاث والمفروشات بشكل عام  
الأجهزة المنزلية الصغيرة والكبيرة  
الأجهزة الكهربائية والإلكترونية  
الأبواب والشبابيك  
الملابس المستعملة  
القصاصم والتقالييم الكبيرة  
والزيوت المعدنية والغذائية  
المنتجات المصنفة بأنها خطيرة  
علب الطلاء، والمواد البلاستيكية والمواد اللاصقة  
بطاريات السيارات  
البطاريات الصغيرة والأدوية المنتى صلاحيتها

هي منطقة تحت حراسة، حيث يمكن تقديم كل شيء

من النفايات المنزلية، بما في ذلك الخطيرة

والتي لا يوجد لها موقع آخر من أنظمة التجميع بالطريق أو بالمنازل.

الوصول مجاني وبدون مقابل للمرافق المنزلية.

المرافق الغير منزلية يمكنها تقديم النفايات فقط

إذا كان لديهم التصاريح التي ينص عليها القانون

(مثل: الوسائل المعتمدة، شكل النفايات) و فقط للنفايات الخاصة

المماثلة للنفايات المنزلية .

i

*Alcune tipologie di rifiuto (es. gli inerti) sono soggette per il conferimento a limitazioni quantitative nel rispetto del Regolamento comunale.*

*Certain types of waste (such as inert materials) are subject to limited quantities as foreseen by the applicable Borough Regulations.*

*Einige Abfallarten (z.B. Inertmaterial) unterliegen den Mengenbegrenzungen entsprechend den Gemeindeverordnungen.*

*Certains types de déchets (par exemple les inerts) sont soumis à des limites de quantités conformément au Règlement municipal.*

*Algunos tipos de residuos (p.ej. los inertes) están sujetos para la entrega a limitaciones cuantitativas en el respeto del Reglamento Municipal.*

某些类型的废物（如惰性物质）需要遵守“自治市法规”所规定的数量限制。

بعض أنواع النفايات (على سبيل المثال المجمعمة) تخضع لتخصصها إلى قيود الكمية طبقاً للوائح البلدية.



**Per conoscere le sedi, gli orari di apertura o per maggiori informazioni**

**contattare**  
**800 888 333**  
da rete fissa

**199 105 105**  
da rete mobile

**compilare**  
l'apposito form web sul sito  
**www.aliaspa.it**



## ABITI USATI USED CLOTHES

GEBRAUCHTE KLEIDUNG  
VÊTEMENTS USAGÉS  
ROPA USADA  
旧衣服

الملابس المستعملة



- **Indumenti, borse, scarpe e accessori**
- **Lenzuola e coperte**

Gli appositi contenitori si possono trovare lungo le strade cittadine, presso alcune Parrocchie, Associazioni o Circoli e presso i Centri di Raccolta. In alcune zone è attiva la raccolta domiciliare.

- **Clothing, bags, shoes and accessories**
- **Sheets and blankets**

The designated containers can be found on urban pavements, outside churches, Associations or Community Centres and Waste Collection Points. Some boroughs organise door-to-door collection.

- **Kleidung, Taschen, Schuhe und Accessoires**
- **Bettwäsche und Decken**

Die dazu vorgesehenen Behälter befinden sich auf den Straßen, in der Nähe von Pfarrhäusern, Verbänden oder Vereinen und in den Müllverwertungshöfen. In einigen Gebieten wird auch eine Abholung vor Haus organisiert.

- **Vêtements, sacs, chaussures et accessoires,**
- **Draps et couvertures**

Les conteneurs se trouvent dans la rue, au sein de certaines Paroisses, Associations ou Clubs ou bien au sein des Centres de Tri. L'enlèvement à domicile est disponible dans certaines zones.

- **Ropa, bolsos, zapatos y accesorios**
- **Sábanas y mantas**

Es posible encontrar los pertinentes contenedores en las calles de la ciudad, cerca de algunas iglesias, Asociaciones o Circulos y de los Centros de Recogida. En algunas zonas está activa la recogida domiciliaria.

- 服裝，箱包，鞋子和配件
  - 床單和毯子
- 可以在城市的街道上找到相關的集裝箱，靠近一些教堂，協會或圈子以及收集中心。在一些地區，家庭收藏活躍。

الملابس والحقائب والأحذية والاكسسوارات  
مبليات وبطانيات

الحاويات الخاصة بها تتواجد على طول شوارع المدينة،  
طرف بعض الكنائس، الجمعيات أو الدوائر، وفي مراكز التجميع.  
وفي بعض مناطق التجميع المنزلي النشط.



**Conferire il materiale usato in buono stato, non rotto.**

**Gli accessori (scarpe, borse, cinture, ....) inutilizzabili devono essere conferiti nei contenitori dei rifiuti non differenziabili.**

**Only dispose of materials in good condition and fully intact.**

**Dispose of all accessories no longer usable (shoes, bags, accessories etc.) using non-recyclable waste containers.**

**Das gebrauchte Material sollte in einem guten Zustand, nicht kaputt abgeliefert werden.**

**Die Accessoires (Schuhe, Taschen, Gürtel usw.), die nicht mehr verwendet werden können, müssen in den Behältern für nicht wiederverwendbaren Müll entsorgt werden.**

**Se défaire du matériel usagé en bon état, non abîmé.**

**Les accessoires (chaussures, sacs, ceintures,...) inutilisables doivent être déposés dans les conteneurs des déchets non recyclables.**

**Entregar el material usado en buen estado, no roto.**

**Los accesorios (zapatos, bolsos, cinturones,...) inutilizables deben ser entregados en los contenedores de residuos no diferenciados.**

只能處理狀況良好，完整無損的材料。  
處置所有不再可用的配件（鞋子，包，配件等等）使用不可回收的廢物容器。

ضع المواد المستخدمة في حالة جيدة، وغير مكسوره.  
اكسسوارات (أحذية، أكياس، أحزمة، ...)  
الغير صالحة للاستعمال يجب أن توضع في حاويات النفايات غير  
المتمايزة.

## FARMACI MEDICATIONS

ARZNEIMITTEL  
MÉDICAMENTS  
MEDICAMENTOS  
药物

الأدوية



### • Farmaci scaduti e non utilizzati

Gli appositi contenitori sono installati presso farmacie, studi medici, presidi USL e Centri di Raccolta.

### • Expired and unused medication

Designated containers are available at pharmacies, doctor's surgeries, LHA facilities and Waste Collection Points.

### • Abgelaufene und nicht verwendete Arzneimittel

Die spezifischen Behälter sind in Apotheken, in der Arztpraxis, beim örtlichen Gesundheitsamt und den Müllverwertungshöfen aufgestellt.

### • Médicaments périmés et inutilisés

Les conteneurs sont situés dans les pharmacies, cabinets médicaux, centres USL et Centres de Tri.

### • Medicamentos caducados y no utilizados

Los pertinentes contenedores están instalados cerca de las farmacias, los estudios médicos, las estructuras sanitarias y de los Centros de Recogida.

### • 过期和未使用药物

在药店，医生的门诊，USL设施和垃圾回收点有专门的垃圾箱。

أدوية منتهية الصلاحية وغير مستخدمة  
الحاويات المخصصة مثبتة في الصيدليات  
والعيادات الطبية، ومراكز USL  
ومراكز التجميع.



**Conferire scatole e fogli illustrativi  
nella raccolta carta e cartone.**

**Dispose of relative boxes and product  
leaflets as paper and cardboard  
waste.**

**Die Schachteln und die Beipackzettel  
müssen zusammen mit Papier und  
Karton entsorgt werden.**

**Jeter les boîtes et notices avec  
le papier et le carton.**

**Entregar las cajas y los prospectos  
en la recogida papel y cartón.**

处理相关箱子和产品宣传单和废纸板

ضع العلب والمنشورات  
في صناديق تجميع الورق والكرتون.

## OLI ALIMENTARI EDIBLE OILS

SPEISEÖL  
HUILES ALIMENTAIRES  
ACEITE ALIMENTARIO  
食用油

زيوت الطعام



### • Olio di frittura • Olio di sottoli

Gli appositi contenitori sono installati in alcuni punti sul territorio e presso tutti i Centri di Raccolta.

### • Frying Oils • Pickling oils

Designated containers are available in certain areas and all Waste Collection Points.

### • Öl aus Fritteusen • Öl aus in Öl eingelegten Konserven

Die dazu vorgesehenen Behälter befinden sich an einigen Stellen im Gebiet und in allen Müllverwertungshöfen.

### • Huile de friture • Huile de conservation d'aliments

Les conteneurs sont installés à certains endroits du territoire et dans tous les Centres de Tri.

### • Aceite usado • Aceite de productos en aceite

Los pertinentes contenedores están instalados en algunos puntos del territorio o cerca de todos los Centros de Recogida.

### • 煎炸油 • 油来储存食物

在专门的地区 and 所有废物回收点有专用的垃圾箱。

زيت القلي والزيوت الأخرى  
الحاويات المناسبة توجد في بعض الأماكن  
بأراضي المدينة وطرف جميع مراكز التجميع.



**Non conferire materiale organico  
né olio minerale.**

**Do not mix with organic material  
or mineral oils.**

**Kein organisches Material und auch  
keine Mineralöle entsorgen.**

**Ne pas jeter de matériel organique ni  
d'huile minérale.**

**No entregar material orgánico ni  
aceite mineral.**

请勿与有机材料或矿物油混合。

لا تضع مواد عضوية  
ولا الزيوت المعدنية.

## PILE BATTERIES

BATTERIEN  
PILES  
PILAS  
电池

بطاريات



### • Pile esauste e non utilizzate

Gli appositi contenitori sono installati presso i rivenditori ed i Centri di Raccolta.

### • Depleted and unused batteries

Designated containers are available at battery retailers and Waste Collection Points.

### • Leere und nicht verwendete Batterien

Die dazu vorgesehenen Behälter befinden sich bei den Wiederverkäufern und in den Müllverwertungshöfen.

### • Piles usagées et inutilisées

Les conteneurs sont situés chez les revendeurs et au sein des Centres de Tri.

### • Pilas usadas y no utilizadas

Los pertinentes contenedores están instalados cerca de los vendedores y en los Centros de Recogida.

### • 耗尽和未使用的电池

电池零售商和废物回收点有专用的垃圾箱。

البطاريات المستنفذة وغير المستخدمة

الحاويات المناسبة توجد

في متاجر التجزئة ومراكز التجميع



*Le pile sono un rifiuto pericoloso, non disperdere nell'ambiente.*

*Batteries are classified as hazardous waste, do not dispose of them into the environment.*

*Die Batterien sind ein gefährlicher Abfall, den man nicht im Freien absetzen kann.*

*Les piles sont un déchet dangereux, ne pas les jeter dans la nature.*

*Las pilas son residuos peligrosos, no dispersarlos en el medio ambiente.*

电池被分类为危险废物，不要将其丢弃到环境中。

البطاريات هي من النفايات الخطرة، لا تنثر في البيئة.

## TONER/TONERS

TONER  
ENCRE  
TÓNERES  
墨粉  
حبر الطباعة



- Cartucce/toner per stampanti
- Cartucce/toner per fotocopiatrici
- Cartucce a getto d'inchiostro

Possono essere conferiti solo cartucce e toner di provenienza domestica. Gli appositi contenitori sono installati presso gli uffici pubblici, le scuole ed i Centri di Raccolta.

- Cartridges/toners for printers
- Cartridges/toners for copiers
- Ink jet cartridges

Only dispose of domestic cartridges and toners.

Designated containers are available at public offices, schools and Waste Collection Points.

- Druckerpatronen/Toner
- Patronen/Toner für Fotokopierer
- Tintenpatronen

Es dürfen im Haushalt produzierte leere Patronen und Toner entsorgt werden. Die entsprechenden Behälter befinden sich in den öffentlichen Büros, den Schulen und in den Müllverwertungshöfen.

- Cartouches/encre pour imprimantes
- Cartouches/encre pour photocopieurs
- Cartouches jet d'encre

Seules les cartouches et l'encre à usage domestique peuvent être jetées.

Les conteneurs sont situés au sein des bureaux publics, des écoles et des Centres de Tri.

- Cartuchos y tóneres para impresoras
- Cartuchos y tóneres para fotocopadoras
- Cartuchos de chorro de tinta

Se pueden entregar solo cartuchos y tóner de proveniencia doméstica. Los pertinentes contenedores están instalados cerca de las oficinas públicas, escuelas y de los Centros de Recogida.

- 用于打印机的墨盒/墨粉
- 复印机墨盒/墨粉
- 喷墨墨盒

只处理家用墨盒和墨粉。在公共办公区，学校和废品回收点有专用垃圾箱。

خراطيش أحبار الطابعة

خراطيش الحبر لآلات النسخ

خراطيش الحبر

يمكن فقط وضع الخراطيش والأحبار استخدام منزلي.

الحاويات المناسبة توجد طرف

الادارات العامة والمدارس ومراكز التجميع.



*Conferire cartucce e toner integri.*

*Dispose of complete cartridges and toners.*

*Nur unbeschädigte Patronen und Toner entsorgen.*

*Jeter des cartouches et de l'encre en bon état.*

*Entregar los cartuchos y tóner integros.*

丢弃完整的墨盒和墨粉。

ضع خراطيش الحبر سليمة.

## COMPOSTAGGIO DOMESTICO DOMESTIC COMPOST

KOMPOSTIERUNG  
COMPOSTAGE DOMESTIQUE  
COMPOSTAJE DOMÉSTICO  
家用堆肥

حاوية التسميد المنزلية



Il compostaggio è parte integrante della riduzione dei rifiuti.

Gli scarti di verdura, frutta, sfalci e potature, oltre ad altri rifiuti organici che normalmente vanno a finire nella raccolta differenziata della frazione umida possono essere inseriti nella compostiera domestica, al fine di ottenere un ottimo concime per le piante del proprio giardino.

Composting is an integral part of reducing waste.

Fruit and vegetable leftovers, cuttings and pruning residues, in addition to the other organic waste that is normally collected can be inserted in the domestic compost bin to obtain excellent fertiliser for garden plants and flower beds.

Die Kompostierung ist grundlegender Bestandteil zur Reduzierung der Abfälle.

Die Gemüse- und Obstabfälle, sowie die Abfälle durch das Beschneiden von Bäumen und Pflanzen, die normalerweise mit dem Bioabfall entsorgt werden, können der Haushaltskompostierung zugeführt werden, um ein ausgezeichnetes Düngemittel für die Pflanzen im eigenen Garten zu erhalten.

Le compostage fait partie intégrante de la réduction des déchets.

Les restes de légumes, fruits, tonte et élagage, ainsi que d'autres déchets organiques qui sont normalement destinés au tri sélectif de la fraction organique peuvent être jetés dans un composteur à domicile, afin d'obtenir un excellent engrais pour le jardin.

El compostaje es parte integral de la reducción de los residuos.

Los desechos de fruta, siegas y podas, además de otros residuos orgánicos que normalmente terminan en la recogida diferenciada de la fracción húmeda pueden ser incluidos en los abonos domésticos, con el objeto de obtener un excelente abono para las plantas del propio jardín.

堆肥是减少废物的一个组成部分。除了通常收集的其他有机垃圾之外，还可以将水果和蔬菜剩余物，切屑和修剪残留物插入家用堆肥箱，可作为花园和花坛的优质肥料。

يعتبر التسميد جزءاً لا يتجزأ من عملية التقليل للنفايات. بقايا الخضار والفاكهة والنبات والقش، فضلا عن النفايات الأخرى العضوية التي توضع عادة في حاويات التجميع المختلف للمواد الرطبة يمكن وضعها في حاوية التسميد المنزلية، من أجل الحصول على الأسمدة الجيدة لنباتات الحديقة الخاصة بك.



Per prenotare la compostiera domestica

chiamare  
**800 888 333**  
da rete fissa

**199 105 105**  
da rete mobile

compilare  
l'apposito form web sul sito  
[www.aliaspa.it](http://www.aliaspa.it)



**800 888 333**

da rete fissa

**199 105 105**

da rete mobile

**lunedì-venerdì 8.30-19.30**

**sabato 8.30-14.30**

**[www.aliaspa.it](http://www.aliaspa.it)**

Versione aggiornata a Giugno 2018





**Alia Servizi Ambientali S.p.A.**

Via Baccio da Montelupo 52, 50142 - Firenze  
[www.aliaspa.it](http://www.aliaspa.it)